

1. CARNET ARTISTIQUE

A la découverte de Francis Willm et de son univers Pink

CLEFS DE LECTURE

Le créateur et son Utopie Pink

Son œuvre dégage une énergie créatrice dans le seul but de porter au Monde Bleu des ressentis, des valeurs et des indications pour entrevoir un futur positif.

L'action de regarder l'autre par le prisme du PINK est du militantisme doux et vertueux, underground et subversif. Une cagoule n'est pas pour se cacher mais pour porter le visage de tout le monde.

Il est temps, maintenant, que le 8^{ème} Continent se dévoile, parti du fond de l'histoire, pour écrire l'illimité du futur.

La création utopique d'un continent, l'accueil de l'Homme universel et le partage de sa vision PINK, au Monde Bleu questionnent le devenir de l'Humanité et de la Nature.

Il cherche à s'inscrire comme un artiste majeur de ce début de siècle dans l'art contemporain avec sa vision utopique d'un nouveau monde à la sauce PINK.



Francis Willm

De part son univers artistique Pink... et bleu Francis Willm se définit comme un artiste Poéticien⁽¹⁾, Paxiviste⁽²⁾ et Continenteur⁽³⁾.

Son ambition est de couvrir la planète bleue d'un voile rose afin de rejoindre et bâtir le 8^{ème} Continent⁽⁴⁾ comme refuge à l'Homme Universel Naissant⁽⁵⁾.

Il se dit, avec humour, être le troisième mousquetaire chromatique de l'art. Après Yves Klein LE Bleu et Pierre Soulages LE Noir, Francis Willm LE Pink-Rose⁽⁶⁾. Monsieur Pinkasso ?!

Son travail développe un espace poétique, chamanique et subversif aux saveurs théâtralisées Punk et Electro.

Il s'active, entre autre, sous les traits et la cagoule Pink de Banana Manifesto (BMF)⁽⁷⁾ pour révéler, partager et expérimenter de nouveaux territoires en revisitant nos mythes et nos civilisations actuels et passés.

Sa devise : «à chacun son carburant, diesel, essence, green ou spirituel !».

Cette utopie et mythologie rose de construire un nouveau continent, Pinkania, le 8^{ème} Continent, amène la nouvelle humanité à se réconcilier avec elle-même et la Nature.

Toutefois, l'artiste présentera aussi en parallèle des travaux sur notre monde actuel. Le Monde Bleu⁽⁸⁾ !



Paxiviste, continenteur et poéticien.

Ancien directeur artistique en communication, ex-intermittent du spectacle, créateur d'un supermarché de l'art avec un café web et littéraire.

Artiste international, 30 ans d'expérience à travers le monde, à l'orée de la révélation de son œuvre majeure Pink.

F.W. EN QUELQUES DATES CLEFS

- 1913** : naissance de sa grand-mère Rose Willm, qui lui a enseigné ses premières armes Pink
- 1964** : naissance de l'artiste en France sous le pseudonyme Francis Willm
- 1974** : en cadeau de Noël, une boîte de peinture à l'huile qu'il n'a jamais utilisé
- 1985-89** : études d'art et de cinéma et intermittence dans le théâtre, cinéma, concert, télévision...
- 1988** : réalise ses 1^{ères} touches roses
- 2001** : estampillé par la Royal Pink Flamingo Académie of Art
- 2013** : prend conscience qu'il fait partie de la lignée des artistes Pinkas...

F.W. EN QUELQUES OEUVRES CLEFS

- 1988** : photocopie de sa télévision en marche dans un centre de copie
- 1990** : tableau "Marianne 90 n°XVI"
- 1988-2008** : vagabondages artistiques
- 2006** : première historique d'une performance artistique sur l'île de Crète, "Racines"
- 2008** : Co création de Banana Manifesto® (BMF)
- 2013** : BMF Return+ lancement du projet Kamalou à Essaouira
- 2017-18** : révélation au monde du mouvement Pink-Rose et du 8^{ème} continent.
- 2018** : édition du manifeste BMF Pink-Rose Tome 1 Projet Pink Miradoors®

(1) L'artiste Poéticien selon la définition de Francis Willm est celui qui produit des œuvres d'art à dimension poétique.

(2) L'artiste Paxiviste d'après Francis Willm propose une voie alternative à l'activisme et le militantisme. Il prône la paix et l'amour à soi et aux autres, au monde et à la nature par la production d'œuvres d'art poétiques et collaboratives. L'artiste deviendra alors un "Paxiviste".

(3) Un Continenteur selon Francis Willm est un artiste qui crée un continent artistique représentant un espace mental et physique où se déploie un ensemble d'expériences artistiques, un terrain de jeux et de rencontres, qui propose de nouvelles cartographies, de nouvelles mythologies et de nouvelles utopies. Francis Willm, Saraceno Tomas et Michelangelo Pistoletto font partie indéniablement des rares Continenteurs actuels.

(4) Le 8^{ème} continent se nomme Pinkania. Il fait suite aux 5 continents terrestres (Afrique, Europe, Amériques, Australie, Asie), le 6^{ème} Continent est constitué de l'infobésité d'images, d'informations, du big data, de l'espace numérique... ; le 7^{ème} existe par les océans de plastiques en mer et de par la bouée spatiale de débris autour de la terre ; le 8^{ème} Continent est le lieu de réconciliation de l'Homme avec lui-même et la nature. Un sanctuaire. C.-à-d. une possible géopolitique artistique, écologique et humaniste.

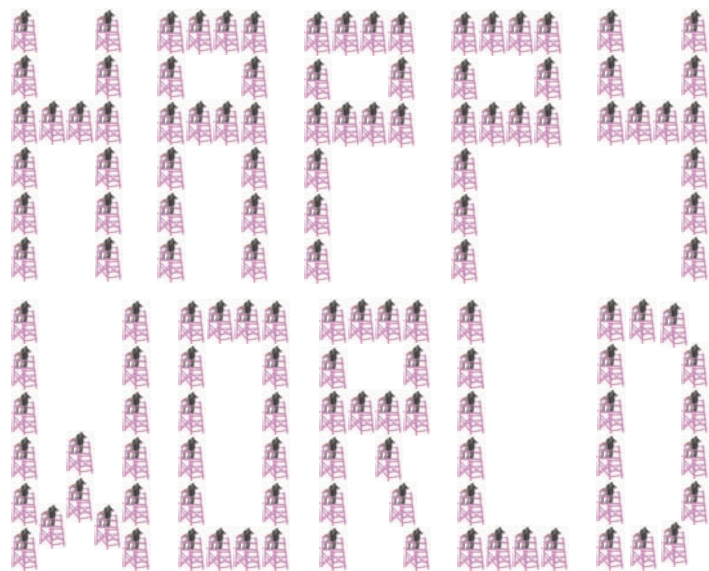
(5) L'Homme Universel Naissant ou Nouveau (HUN) est la nouvelle conscience universelle qui se dessine à l'heure du numérique, d'internet, de la globalisation, du transhumanisme, du clonage, de la green tech... et du crépuscule des discriminations, de guerres et des partages inéquitables, de la pollution... Le 8^{ème} Continent modélisera le meilleur pour chacun de nous et en harmonie avec la nature. L'Homme de demain sera un polymathe Pink.

(6) Le Pink-Rose est à comprendre comme un prisme, un état d'esprit, un filtre... un nouvel horizon, un vecteur de poésie prégnant les œuvres d'art. C'est aussi la couleur de peau universelle mettant à bas les préjugés de couleurs raciales. Elle sort de son statut kitsch actuel et possède des vertus chamaniques magiques.

Le rose opère comme une pommade, un pansement, un élixir, une résurrection, un régénérant, un phare, un signal, une alerte, une posture de résistance face à la barbarie et l'ignorance.

(7) Banana Manifesto® (BMF), est un collectif d'artistes, les Pinkas, portant une cagoule rose. Ils sont les petits soldats des actions et interventions artistiques Pink dans le Monde Bleu. BMF1 a existé de 2008 à 2009. BMF Return a repris du service dès 2013. Le message délivré par BMF est d'ailleurs : «Pink, Punk, Peace».

(8) Le Monde Bleu est notre époque avec tous ses outrages et ses bonheurs.



L'esprit Pink !

Dès 2008, l'artiste Francis Willm, attribut à la couleur rose-Pink une connotation symbolique nouvelle en tant qu'un univers utopique, un prisme et un état d'esprit Pink.

Le rose devient un trait d'union entre les Hommes et avec la Nature aux vertus chamaniques, telluriques et humanistes. Il imagine une peau Pink comme derme universel de l'Homme de demain.

Le rose est pour lui un marqueur communautaire de l'esprit Pink et s'impose comme résistance à la barbarie et l'ignorance de toute nature.

Sa vision Pink est à 361°, 1° de différence qui fait la différence.

Son œuvre crée une sémantique, des personnages et des idées pink spécifique, par exemple :

- l'expression : c'est pas Pink . It's no Pink ; un verre à moitié vide ou à moitié Pink ? ou In Pink we trust
 - le physicien Pinkstein et sa fameuse formule scientifique, Pink = mc² ou son surnom humoristique de Pinkasso de l'artiste
 - la langue Pink des artistes, l'Artsperanto, le Rosesperanto...
 - Varum ist Die banane Pink ?, le titre de son manifeste artistique
 - la technologie Pinkternet qui relie les Hommes roses
 - "to be Pink or not to be Pink" la question que se posait déjà W. Shakespeare.
 - le monde ne sera pas spirituel au XX^{ème} selon Malraux mais Pink !
- Et vous ?

Bientôt l'Homme entrera dans une nouvelle ère géologique, l'anthroporose⁽¹⁾ d'après Francis Willm.

L'artiste nous propose :

- de jouer tous au Pink-Ponk !
- de créer la monnaie du 8^{ème} Continent, l'Eurose
- d'avoir la volonté de marquer aux fers roses l'histoire de l'art.
- etc

Enfin, retenons la citation de Pierre Dac de 1958 :

« Si la matière grise était plus rose, le monde aurait moins les idées noires ».

Et rappelons nous le slogan des BMF :

"Pink, Punk, Peace"

(1) Anthroporose : est un terme de chronologie géologique proposé par Francis Willm pour caractériser l'époque de l'Histoire de la terre qui a débuté dès 2008 lorsque les activités humaines Pink ont eu un impacte global significatif sur l'écosystème terrestre.

La force Pink !

Au nom du Rose, du Pink et du belle esprit !
Le nom de la couleur rose apparait en tant que tel dès 1837 chez l'érudite Portal dans son livre consacré aux couleurs.

La surprise des différentes nuances de rose :
le rose Bisque, le rose Chair, le rose Cherry, le rose Coquille d'œuf, le rose Cuisse de Nymphé, le rose Fuchsia, le rose Incarnat, le rose Hollywood, le Misty Rose, le rose Nacarat, le rose Pelure d'oignon, le Rose Bonbon, le Rose Dragée, le Rose Mountbatten, le Rose Persan, le Rose Razzle Dazzle, le Rose Schocking, le Rose Vif, le rose Saumon...

La couleur rose incarne symboliquement le romantisme, l'érotisme et la séduction (téléphone rose), la jeunesse, la tendresse et le bonheur (voir la vie en rose).

Couleur ambiguë ou ambivalente, dès le début du XXe siècle, le rose est sexué aux homosexuels et aux filles soit pour des raisons discriminatoires ou soit marketing pour vendre deux fois le même jouet. L'un en bleu aux garçons, l'autre en rose aux filles.

Quoique qu'au Moyen Age, le rose était le symbole de la virilité chez les hommes...
Dans la mode, le rose se veut plus vif, traduit en anglais par "Pink" qui est au XVIIe siècle un terme de teinturerie.

Certains pigments ont même le nom de «rosepink»...

De nos jours, la couleur rose-pink est également présente dans l'art et la culture. Cf. la Chanteuse Pink ou le groupe Pink Floyd, La vie en rose d'Edith Piaf, Le Soldat Rose de Louis Chedid ou Marcel Duchamp qui invente le personnage Rose Sélavy repris plus tard par Robert Desnos ou par Gertrude Stein dans leurs poèmes.



du 1^{er} au 8^{ème} Continent chez l'artiste

Les 5 premiers Continents, ceux des 1er Hommes et de la Parodie actuelle.

G-G 1989

Série titrée aussi "One of the all black men" est un hommage à Lucy, le premier Homme découvert en Afrique avant son expansion sur les autres continents.

Le Gardien-Guetteur (G-G) représente pour lui le guerrier intérieur Zen et Bouddhiste protégeant l'entrée du monde Pink en devenir.

C'est la passion des sciences, des sciences humaines, de l'art, le voyage et la rencontre des autres, ... qui dénote le moteur humaniste du jeune artiste d'alors.

Le traitement en noir, réfute la représentation descriptive de l'individu afin de ne percevoir l'essence même de celui-ci. Le filtre de l'apparence n'a plus lieu d'être.

G-G sont le point de départ du travail de l'artiste. Spirituel et poétique.

Les premiers pas et graines vers le 8^{ème} Continent sont initiés.



Le 6^{ème} Continent, celui de l'Infobésité.

Monkeys' World ou Les Grotesques dès 2004

La pensée visuelle du plasticien Francis Willm repose sur l'idée que notre monde est celui du grand singe, l'Humanité actuelle, un peu fou, un peu perdu et contradictoire dans sa marche vers un monde meilleur...

De par la mondialisation, le «grand singe» est 24/24h sous dialyse permanente de la surinformation publicitaire, marketing et des actualités géopolitiques diffusées en mode non-stop à l'heure d'internet, des médias, des réseaux sociaux et des voyages accessibles à tous.

Ainsi, son travail Monkeys' World est traité dans l'esprit des grotesques, qui selon Vasary, 1^{er} historien de l'art au 15^e siècle, les définit comme un genre de peinture libre et cocasses, inventé dans l'Antiquité pour orner des surfaces murales. Il a pour principaux motifs des rinceaux végétaux, des candélabres, des figures humaines, mythologiques, animales ou hybrides - insolites ou fantastiques



disposés sans aucune logique apparente, narrative ou spatiale.

L'artiste cherche à communiquer, à élucider, à éclairer, à détourner, à faire réfléchir et dérouter par la densité et la perplexité de ses dessins, qui sont autant de clins d'œil à l'Art antique, à la miniature persane, à la Nouvelle Figuration libre, au Street Art, à la publicité ou à la signalétique.

Une stratégie vis-à-vis du regardeur comme "trompe l'oeil culturel" avec ses scopitones révélant un pot-pourri des préoccupations, des thèmes et des idées de l'artiste en quête du 8^{ème} Continent.

Le 7^{ème} Continent, celui du plastique en vortex dans les océans et de la pollution spatiale.

Le Programme "Garbage Esthetic" partant du postulat que la pollution, les déchets et les emballages sont parmi nous et pour un bon bout de temps. Ils sont l'essence même d'une nouvelle esthétique imposée malgré nous que je nomme "Garbage Esthetic". Différentes actions sous formes de Land Art, performances, vidéos et photos en découlent.

Peut-être qu'en acceptant le symptôme nous pourrions guérir plus rapidement et distinguer au loin les embruns Pink !

"Garbage Esthetic I" à Beni Yeni (2004)

"Garbage Esthetic II" à Heraklion (2006)

Projet "Garbage Landcapes" à Heraklion (2006)

Projet "Ro-Box" à Strasbourg 2008



Le 8^{ème} Continent. Demain !

La Quête et le pèlerin.

C'est le continent des continents, un supra continent, dissimulé au monde, préservé et authentique, qui dérive au gré de l'histoire et des pratiques de l'art.

Oublié et fantastique, il comprend 1000 lunes et songes.

Peut-être, une nouvelle Atlantide, une Cipangu ou Arcadie rose... parallèle à la Planète Bleu dit le Monde Bleu.

Cet éden originel tenue secret est accessible par la pratique artistique et le voyage du «regardeur» avertie et initié.

Terre d'asile visuelle, c'est un lieu d'entités et de producteurs de sens, un espace de renaissances et de reconstructions, d'un vivre ensemble et d'un nouveau point de départ avec la nature.

Le 8^{ème} Continent est un espace mental, spirituel et physique.

Présent en chacun de nous. Il est de taille astrophysique et moléculaire.
La singularité d'une nouvelle énergie, rose.

Les pionniers de cette terre en friche seront les artistes vivants et disparues. Puis, viendront les scientifiques et les philosophes.
Et bien, bien après tous les hommes.

C'est donc au nom d'un Eldorado Pink ou d'une Reconquista, l'artiste explorateur que je suis se mue en pèlerin par ses différentes œuvres artistiques relatant sa quête du 8^{ème} Continent.

La civilisation Pink est déjà en marche !
cf. les différents indices sur notre planète :

- la barbe à papa
- le flamant rose, le cochon rose ou la Panthère rose
- la période rose de Picasso
- la chanson : la vie en Rose
- le fameux livre, la Chambre rose
- le prénom et la fleur rose
- la boisson Pink Martini
- le film, La Rose pourpre du Caire
- etc.

Que dire d'autre alors !



Banana Manifesto® (BMF)

At The Beginning. 2008-09

«Banana Manifesto® est une mystification basée sur une identité faussement ridicule.

Notre mythe se construit au fur et à mesure de nos actions, qui jouent sur les codes médiatiques de l'information et de l'activisme, proposant sur le mode humoristique un genre de terrorisme esthétique décalé, une utopie humaniste, sous la forme d'une

parodie joyeuse de toutes les démagogues... car encore une fois, l'essence de toute chose est une vérité cachée. Nous mettons ainsi en scène des personnages cagoulés roses : leur anonymat nous donne la garantie de pouvoir étendre l'expérience singulière à une dimension collective.

Le Pink Project (PP) s'intègre à cet égard dans cadre de nos provocations

esthétiques. Il est en mode opératoire, le moyen pour nous de faire éclater nos réalités tapageuses, d'étendre le contagé de nos vies en rose. Pink devient ainsi le fer de lance de notre développement, de notre explosion du monde, et s'inscrit comme l'acte fondateur de notre mouvement.

Pink est notre marque de fabrique, notre vecteur émergent. Nous utilisons une couleur rose Banana Manifesto® pour souligner les mécanismes de nos sociétés à travers différents accessoires et matériaux, mettre en évidence la limite des codes sociaux rose Banana Manifesto® est un songe, la couleur de ce que nous voulons donner, celle d'un pansement sur les vicissitudes de notre monde, mais aussi la couleur d'une matrice originelle, celle de notre paradis perdu...

Nous redéfinissons par le détournement des codes l'essence même de toute création. Ce code couleur devient la méthode allégorique de notre incursion au pays des symboles, le moyen de se réapproprier le monde grâce à une invasion métaphorique, d'imposer l'hégémonie de nos empires souriants et bienveillants, où la dérision permet cette construction d'un univers parallèle ; elle s'étendra progressivement à l'échelle planétaire comme une pandémie salutaire et rétablira nos rêves d'origine sur la future planète rose.

Créé en 2008 à Strasbourg, ses membres fondateurs sont Isabelle Grob (danseuse et chorégraphe contemporaine), Laurent Follot (acteur et scénariste) et Francis Willm (plasticien).
Premières forfaitsures Pink : Strasbourg, Genève, Milan, Brésil en 2008 et 2009.

Now, BMF Return, depuis 2013

Depuis 2013, Francis Willm reprend l'aventure et invite d'autres artistes à développer l'Esprit Pink et la création utopique de son 8^{ème} Continent.



L'Homme Universel Nouveau (HUN)

Tous HUN, bientôt !?

**L'Homme de demain, HUN,
n'a qu'une seule alternative pour s'en sortir.
Il doit se glisser dans la peau rose afin de
sauvegarder l'espèce humaine
et se reconnecter avec dame Nature.**

Les différents Hommes Universels Pink...

Les Banana Manifesto :

- petits soldats œuvrant des productions artistiques Pink et poétiques
- uniquement des artistes invités et cooptés

Les Pinkas :

- toutes personnes sympathisant de l'Esprit Pink
- Monsieur Pinkasso ou le 3^{ème} mousquetaire chromatique
- l'artiste porteur de l'Idée Pink : Francis Willm

Les Pink Sponsors, les Mécènes et les Ambassadeurs :

- les entreprises partenaires se regroupent via le Cercle Pink par des apports logistiques, financiers, en compétences et en réseaux

Les Co-Continenteurs : dit les Co-Cos

- les artistes contribuant à construire le 8^{ème} continent

Les Habitants du 8^{ème} continent :

- les Cocooners

La faune du 8^{ème} continent :

- les Légitimes...

La flore du 8^{ème} continent :

- les Premiers...

Le nouvel Homme Universel du 8^{ème} continent :

- le Guest



ANNEXES

MAIN EXHIBITIONS

2017

Collectif OY3, Rooftop - Mulhouse, France
Art & Saveurs, CEFPPA - Strasbourg, France

2016

Festival d'été de Salzburg - Art4Peace, AUSTRIA
Trafostation 1 - Art4Peace, Regenmantel, GERMANY
Trafostation 2 - Art4Peace, Dolgelinl, GERMANY
Trafostation 3 - Art4Peace, Reitweinl, GERMANY
Galerie Pommerering - Art4Peace, Regenmantel, GERMANY

2015

ArtPull, Pullheim, GERMANY
"Les Singuliers", Parc Thermal Le Fayet, St Gervais les Bains, FRANCE
Galerie KunstGenuss, Osnabruck, GERMANY
Galerie Sotos, Koln, GERMANY

2014

Galerie La Paix, Sélestat, France
Galerie Tête de l'Art, Forbach, France
MAG, Montreux, SWITZERLAND

2013

Beffroy Art Exhibition, Brugges, BELGIUM
MAG, Montreux, SWITZERLAND

2012

G.I.A.F. (Guangzhou International Art Fair), CHINA
Art'Nim, Art Fair, Galerie 26, Nimes, FRANCE
ArtPull, Pullheim, GERMANY
Project "Isle Art Fair", Isle sur la Sorgue, FRANCE
MAG, Montreux, SWITZERLAND

2011

"Ponts", Palais des Papes, with Combas, Le Gac, Erro, Fromanger, Liot, Segui, Soulié... Avignon, FRANCE
Berliner Liste, Berlin, GERMANY
Art Metz, Art Fair, Metz, FRANCE
MAG, Art Fair, Montreux, SWITZERLAND
"Même soleil", Dyvonne les Bains, FRANCE
"Ponts II", Parc Thermal Le Fayet, St Gervais les Bains, FRANCE
HanseArt, Art Fair, Bremen & Hambourg, GERMANY

2010

Arts Brussel, Art Fair, Brussel, BELGIUM
Berliner Liste, Art Fair, Berlin, GERMANY
Car'Art, Crissier, SWITZERLAND
Galerie OH, Hohberg, GERMANY
ArtShow Zurich, Art Fair, SWITZERLAND
"Ponts", Palais des Papes, Avignon, FRANCE
MAD, Art Fair, CRANS MONTANA, SWITZERLAND
"Même soleil", Parc Thermal Le Fayet, St Gervais les Bains, FRANCE
MAD, Art Fair, St Gervais les Bains, FRANCE

2009

MAD, Art Fair, Megeve, FRANCE
Europ Art, Geneva, SWITZERLAND

2008

AAM, Fiera del Art, Art Fair, Milan, Italia
AAG, Art Fair, Geneva, Suisse
Europ Art, Art Fair, Geneva, Suisse
"Racines2", Conseil General, Strasbourg, France
"Political Landscape, Contemporary Landscapes", Heraklion, Creta-GREECELAND

2007

ART FORUM, Montreux, SWITZERLAND
GALERIE "ART & LUMIÈRE", Lyon, FRANCE
INTERNATIONAL ART FAIR "ARTISTE CONTEMPORAIN", Geneva, SWITZERLAND

2006

"RACINES I", Heraklion, Creta-GREECELAND

2005

BEIRAMAR CENTER, Florianopolis, BRASIL

2004

Gallery MAISON DE L'ART, Osaka, JAPAN
ESPACE INTEMPORALE, Metz, FRANCE
KUNSTMARKT, Bad Bentheim, Germany
Art Metz, Art Fair, Metz, FRANCE

2003

MANOIR DU MAD, Amnéville, FRANCE
Art Metz, Art Fair, Metz, FRANCE
LA MOTTE TILLY ART FAIR, FRANCE
Gallery JC BROGLIN, Colmar, FRANCE
Gallery CRID'ART, Amnéville, FRANCE
Gallery ART-LOFT, Ingelmunster-Bruges, BELGIUM
GALERIE DE L'AIL, the artist Kit of survive, collectif of artists, Strasbourg, London...

2002

Gallery AGBÉ & GBALICAM, Paris IV, FRANCE
Gallery JC BROGLIN, Colmar, FRANCE
GALERIE DES PÉNITENTS, Gordes, FRANCE
Art Metz, Art Fair, Metz, FRANCE
Siac, Art Fair, Marseille, FRANCE
• **Osaka Art Fair**, Japan
Kunst-event, Art fair, Anvers, BELGIUM
BTB, Stuttgart, GERMANY

2001

Gallery ART UP, Nancy, FRANCE
Gallery LA RAGE, Lyon, FRANCE
Art Metz, Art Fair, Metz, FRANCE
Osaka Art Fair, Japan

2000

BABEL ART, Strasbourg, FRANCE
PASSERELLES DE L'ART, Courbevoie, FRANCE
KUNSTAG, Kehl, GERMANY

1999

Gallery SINGER, Erstein, FRANCE
"STRASBOURG-MÉDITERRANÉE", happening, Strasbourg, FRANCE

1998

BASEL ART FESTIVAL, Switzerland

1997

Gallery PLANET WILLMUS, Strasbourg, FRANCE

1996

Gallery PLANET WILLMUS, Strasbourg, FRANCE

1991

GALERIE 29, Strasbourg, FRANCE
GRAND SALON D'HIVER DE LA PEINTURE, Lyon, FRANCE
ART ET FAC, Strasbourg, FRANCE
SEMAINE CRÉATION JEUNE, Schiltigheim, FRANCE
ANEKDOTA, Espace d'art Plastique "Centreville", Strasbourg, FRANCE

1990

CASINO DE FAÏNCERIE, Sarreguemines

ART BIENNALE

2011

Biennale d'Art Singulier **"Hors les Normes"**, Arly sur Praz, France

2007

Régionale Biennale, **FormArt**, Offenbourg, GERMANY

2001

Biennale of art Noir & Blanc, Garennes Colombes, FRANCE

ART RESIDENCE

2017

Art Residence, CampBasel, Basel, Switzerland

2013

Art Residence, Contemporary Art Center of Essaouira, Photographie, Ifitry, MAROCCO

2009

Art Residence La Friche, Art video, happening, Performance with Banana Manifesto (BMF), Strasbourg, FRANCE

2006

Art Residence LAND ART, Benni Yeni, KABYLLIA, ALGERIA
Art Residence, ART VIDEO, HAPPENING, PERFORMANCE, VIDEO, PHOTO, Heraklion, Creta-GREECELAND

CV FW

PUBLIC ORDER

1993

2ND PUBLIC ORDER, wall-painting of 120m2, Hoenheim, FRANCE

1992

FIRST PUBLIC ORDER, wall-painting of 120m2, Hoenheim, FRANCE

PUBLICATIONS/EDITIONS

1996-98

- Post-cards for Marée Haute Com
- Illustration with paintings for catalogue Schmidt

PRESS, T.V. ...

2017

TV régional Alsace,
Collectif OY3, Rooftop, Mulhouse, France

2006

local Newspapers, Kabyllia, Algeria
local Newspapers, Creta, Greece

1996

DNA, PlanetWillmus gallery, Strasbourg, France
TV régional Alsace, expo. Ident'ic, 90'

1990

DNA, Automobile Club Alsace, Strasbourg, France

PUBLIC ACTIONS

2005

Cabinet Agguttes, Paris, FRANCE

1990

Lion's Club / Automobile Club Alsace, Strasbourg, FRANCE



UNE BRÈVE HISTOIRE DE L'ART DU PINK-ROSE,

par Alice Bucknell, 2017, Artsy

Le rose a toujours été une contradiction spectaculaire. Il est à la fois frais et sophistiqué, extraterrestre (le mot chinois pour le rose signifie «couleur étrange») et interne (de la bouche à la musculature), et à la maison dans la culture haute et basse. Au Japon, il sert de symbole nostalgique des samourais tués; en Corée, cela est interprété comme un signe de confiance.

En Occident, le rose s'est déplacé d'un extrême à l'autre au cours des trois derniers siècles. La mode du dix-huitième siècle a contribué à populariser la teinte, qui était la favorite de la bourgeoisie européenne aimant les pastels. La couleur Pink a reçu un lifting fuchsia au cours du mouvement Pop Art des années 1960 et un renouveau dans les années 90 imbibé de néon, avant de s'installer comme le centre pâle, «post-genre» de chaque tableau d'échantillonnage millénaire. Des portraits de la Renaissance aux iPhones en or rose, voici une brève histoire du rose dans l'art - et au-delà.

Le rose apparaît rarement dans la nature, ce qui peut expliquer pourquoi la couleur n'est entrée dans la langue anglaise que comme un nom à la fin du 17ème siècle. Mais dans d'autres langues, le rose reste difficile à cerner. «Au Japon, au moins sept termes différents sont utilisés pour les teintes roses», explique Barbara Nemitz, professeur de beaux-arts à l'université Bauhaus-Universität de Weimar, co-auteur de *Pink: The Exposed Colour in Contemporary Art and Culture* (2006).

La signification culturelle de Pink peut également varier considérablement entre les pays. Dans la culture japonaise contemporaine, dit Nemitz, le rose est perçu comme une couleur masculine et triste qui représente "les jeunes guerriers qui tombent au combat alors qu'ils sont en pleine floraison". En Allemagne, le rose est "rosa" - une teinte brillante, doux, paisible, doux et inoffensif », explique-t-elle.

En 2004, Nemitz a organisé un atelier dans lequel elle a demandé à des étudiants de Tokyo de choisir une teinte qu'ils considéraient comme la couleur «rose». Les nuances se sont révélées complètement différentes selon les cultures, les participants japonais privilégiant les nuances froides au penchant européen pour des tons plus chauds.

Une exposition en cours au Musée d'Art de Williams College (WCMA), «Pink Art», sert à accentuer davantage cette subjectivité. Bien qu'ancré dans la couleur primaire rouge, le rose ne fait pas partie du spectre électromagnétique. «Lorsque nous voyons le rose, nous ne voyons pas les longueurs d'onde réelles de la lumière rose», explique Christina Olsen, directrice sortante de la WCMA et conservatrice de son exposition actuelle. «C'est une couleur extra-spectrale, ce qui signifie que d'autres couleurs doivent être mélangées pour la générer.» La diversité des teintes roses est le résultat de l'addition ou de la soustraction des tons jaunes et bleus d'un large spectre de couleurs.

Ainsi, même un ordinateur peut avoir du mal à identifier cette couleur. Les œuvres présentées dans "Pink Art" ont été sélectionnées par un algorithme qui identifie les œuvres "roses" de la collection du musée. Surprise d'Olsen, l'ordinateur a rejeté l'Apparence Spéciale de Richard Hawkins (2004), «une peinture pleine de rose par les yeux», dit-elle. "La réalité est que les pratiques informatiques de conservation se révèlent aussi nettement subjectives que celles basées sur l'humain."

Ce n'est qu'à la Renaissance que les artistes ont commencé à parler explicitement du rose dans leur palette. Le peintre italien Cennino Cennini a décrit la teinte comme un mélange entre le rouge vénitien et le blanc de St. John, l'employant pour fournir les nuances rougeoyantes des figures religieuses et de la noblesse équilibrée pareillement. Cependant, ce n'est que dans les années 1700 que la couleur a été popularisée à travers les mondes de la mode et du design d'intérieur. Le rose pastel était favorisé à la fois par les hommes et les femmes de la bourgeoisie européenne, depuis les robes géorgiennes de Marie, comtesse de Howe, jusqu'aux manteaux de soie brodés arborés par les hommes bien nantis de la cour de Louis XVI. Loué par les proto-psychologues de la fin du 18ème siècle, le rose a été recommandé comme la couleur de chambre à coucher de choix pour le gentleman d'esprit d'affaires pour une base de restauration réparatrice et exaltante.

La luxuriance rauque du mouvement rococo du XVIIIe siècle était le cadre idéal pour l'ascension du rose dans le canon historique de l'art occidental: robes tachetées de soleil, forêts enchantées et chuchotements des amateurs de coquetterie caractérisent les indulgentes peintures à l'huile de Jean-Honoré Fragonard à partir des années 1770. Au cours du siècle prochain, la couleur a fleuri en popularité.

BONUS

Sous le parapluie de Japonisme, le terme du XIXe siècle pour l'influence de l'esthétique et de la culture japonaise en Occident, le rose imprégnait le mouvement impressionniste et néo-impressionniste français. Des sublimes heures dorées de Théo van Rysselberghe aux lys de Claude Monet et aux danseurs d'Edgar Degas, les roses européennes se transforment en nuances audacieuses de rose musquée, de fraise éclatante et de cerise tropicale.

Au 20ème siècle, l'importance culturelle du rose a subi une série de révisions rapides. Sa disposition dramatique et exotique correspondait parfaitement à l'un des premiers mouvements modernes, le fauvisme. Après la Première Guerre mondiale, le rose a disparu du radar, apparaissant à peine dans les mondes dominés par les hommes du surréalisme, du dada et de l'expressionnisme abstrait. Dans les années 1960, le rose était à nouveau florissant au sein du mouvement Pop Art. Il a trouvé le compagnon de lit parfait dans la fusion du mouvement du grand art et de la culture dominante, des Marilyn d'Andy Warhol aux baigneurs de David Hockney. Il a même chatouillé le palais des minimalistes les plus voyants, en particulier le roi de l'art de la lumière Dan Flavin.

Puis vint la montée de l'esthétique numérique dans les années 1990. "Nous avons découvert les mystères de cette ancienne couleur tabou, sa capacité à nous émouvoir et à nous effrayer", explique Nemitz. "C'est donc un moteur de l'art contemporain."

"Le rose est maintenant devenu émancipé de la couleur de l'innocuité, de la gentillesse, de la douceur, de l'innocence et des opprimés", suggère Nemitz. "Elle a acquis un rôle actif et puissant." Elle cite l'apparition récente de la couleur dans un certain nombre de manifestations militantes, des pussyhats roses de marches anti-Trump aux Etats-Unis au Gulabi Gang en Inde.

Pourtant, le rose a été tout aussi à l'aise sur les étagères. En 2005, le photographe coréen JeongMee Yoon a photographié sa fille entourée d'un océan d'achats roses. Elle a failli être engloutie par l'aspect girly-midnette, l'excès de plastique - une critique de l'effort concentré après la Première Guerre mondiale pour réorganiser le rose comme féminin, dirigé par des géants des médias et des grands magasins tels que Time, Best & Co., Marshall Field, et Halle.

«A quelle fréquence voyez-vous le rose dans l'architecture ou les machines?» Demande le photographe et performeur Signe Pierce. «Combien de fois le rose est-il présenté en dehors d'une perspective de genre?» Sa photographie manipulée numériquement sature les scènes quotidiennes avec un spectre de rose, en réponse à l'hyper-féminisation de la couleur commençant dans les années 90. "L'insistance sur la socialisation des femmes à s'identifier avec une couleur qui n'existe pas dans le monde réel "est, à mon avis, un testament envers les hiérarchies patriarcales qui travaillent pour garder les femmes soumises dans la vie quotidienne", explique Pierce.

En 2007, la marque de mode suédoise avant-gardiste Acne Studios a lancé ses sacs à provisions au saumon; Sentant un mouvement, Apple a sorti son premier iPhone Rose Gold fin 2015. La même année, Drake et Pantone se sont affrontés avec "Hotline Bling" et "Rose Quartz", qui ont fini en tête des ventes. Comme pour le Rococo, le soi-disant «rose millénaire» se positionne comme une couleur neutre.

Mais réussit-il? D'une part, l'omniprésence du rose millénaire reflète un rejet croissant de l'ombre comme une «couleur secondaire pour un deuxième sexe», explique Pierce. Il parle d'une culture plus connectée et ouverte sur le plan émotionnel, note Nemitz, en «nous encourageant à nous montrer doux, sensibles et vulnérables». Elle tend également vers le sublime, poursuit-elle: «Le rose millénaire n'est pas usé et sale. La teinte est inaccessible. Il s'éloigne de la vie quotidienne.

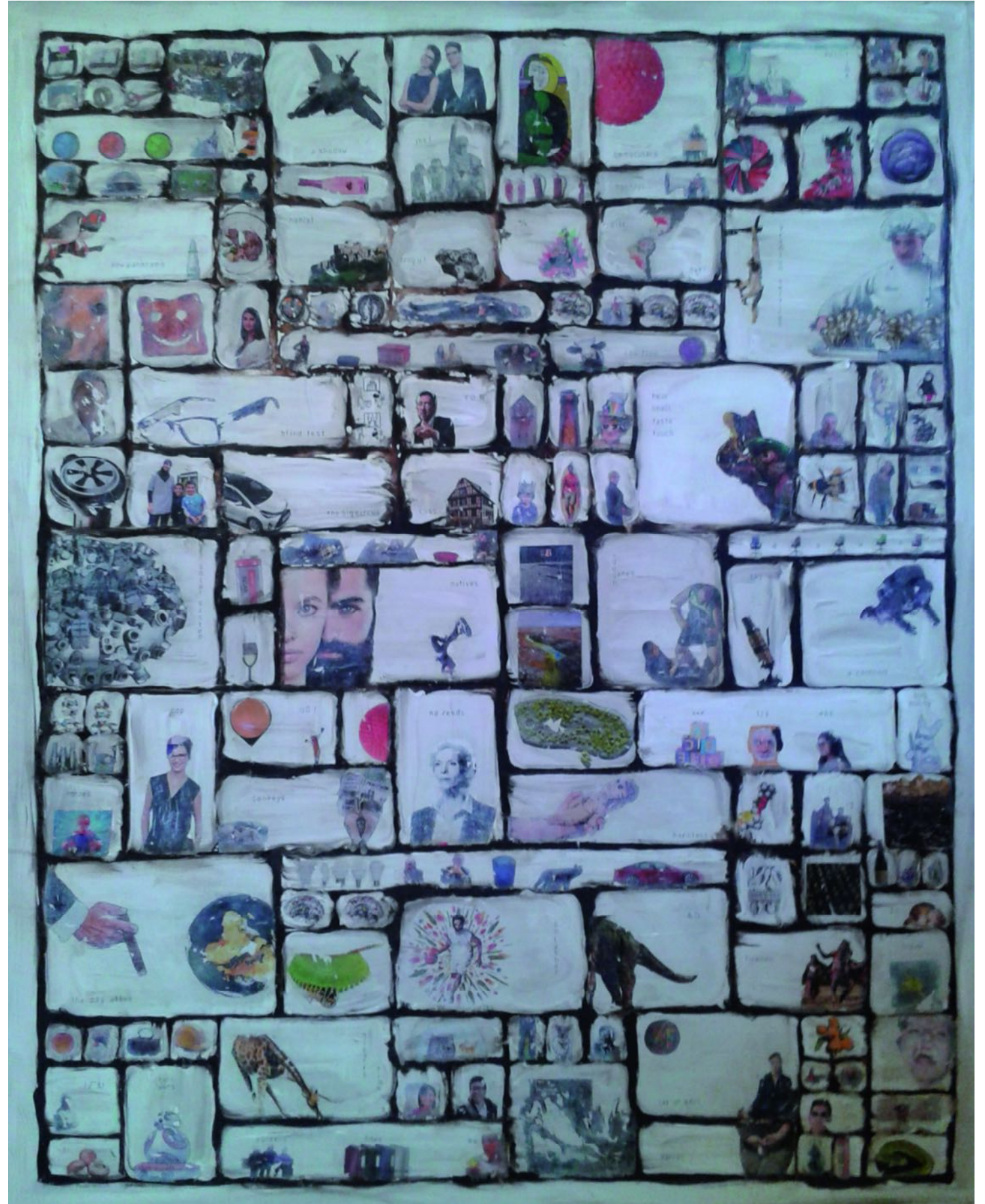
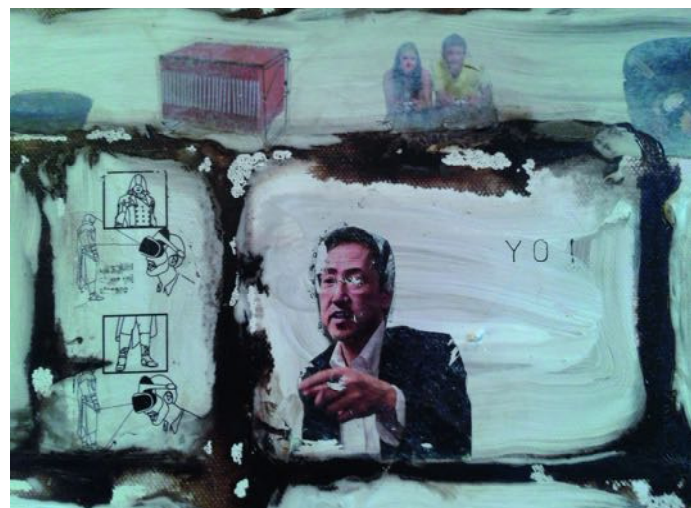
Pourtant, les millénaires parcourent encore un assortiment apparemment infini de produits roses pâles, de l'eau de noix de coco au streetwear. Ce consumérisme finira-t-il par consommer du rose? "J'espère que le surnom de "millénaire", dit Pierce, "transcende un moment ou une tendance éphémère et embrasse sa place infinie dans le temps et dans l'espace".



LE MONDE BLEU

BONUS

Une photographie picturale de notre monde contemporain tant dans sa transformation que dans son changement d'époque et de siècle qui se délite aux couleurs diaphanes et nostalgiques sur la route du futur monde Pink.



Details, Grand Monde Bleu 1 & 2, 2016

Grand Monde Bleu I, 150 x 120 cm, paper collage, ink, acrylique on canvas, 2016

Ro-Box & Co since 2008

Ro-Box & Co est une série en droite filiation des performances et de Land Art de la série "Garbage Esthetic" réalisés en Kabylie en Algérie et en Crète en 2006.

Ce projet refait surface avec Banana Manifesto lors de nos réalisations de performances et de propositions artistiques lors de la Friche à Strasbourg en janvier 2009 via ces tableaux Ro-Box de grands formats.

Ainsi : <<la terre est une boîte, ma maison est une boîte, ma voiture est une boîte, mon boulot est une boîte, ma tête est une boîte, ma douche est une boîte, mon train-train est une boîte, mon cercueil est une boîte, mon corps est fait de boîtes... Les boîtes sont des corps, les boîtes sont des façades, la consommation boîte et déboîte sur la récupération. Les boîtes sont sculptures, peintures et entités.>>

Cette oeuvre fait allusion au monde consumériste, à l'écologie, au recyclage, à la pub, à l'impression, à la distribution aux transports de marchandises, au rayonnage, au "Cadillage", à la richesse textuelle, photographique et graphique, à la composante chimique des produits, etc. C'est la boîte de Pandore d'une mythologie contemporaine du désir et de ses affres érotiques. Mon travail est encore, outre sociétal, mais aussi ethnique et social, qui définit les sociétés à travers ces faux gris-gris de boîtes finissant à la poubelle et comme nouvel engrais de notre planète mère. Ainsi, en fonction des lieux de récupération des boîtes il est possible de définir l'infrastructure commerciale, l'habitat et le statut social et sexuel du consommateur. <<Dis-moi ce que tu jettes, je te dirais ce que (qui ou quoi) tuer !>>

Le terme "RO-BOX" nous fait penser au mot robot dont l'étymologie est issue des langues slaves, inventé par les frères Kapel des 1920, signifiant esclave ou travailleur dévoué.

Puis l'écrivain de science-fiction Isaac Asimov, écrit les Trois lois de la robotique. Des règles présentées dans sa fiction dès 1942 dans Runaround dont les robots doivent obéir.

Ces lois sont :

1. Un robot ne peut porter atteinte à un être humain, ni, restant passif, permettre qu'un être humain soit exposé au danger.
2. Un robot doit obéir aux ordres que lui donne un être humain, sauf si de tels ordres entrent en conflit avec la première loi.
3. Un robot doit protéger son existence tant que cette protection n'entre pas en conflit avec la première ou la deuxième loi.

De quoi s'interroger sur notre monde de "Ro-Box"...!

Que vive la "Ro-Box Populi" !

Dans un premier temps il s'agit de récupérer un ensemble hétéroclite d'emballages dans les poubelles à tri sélectif au bas des immeubles. Pêches miraculeuses car souvent bien conservées. Puis choix des sujets aux surprenantes variétés (formes, tailles, matériaux et façades créatives pour vanter les produits en boîte). Puis déballage à l'atelier, tri et rangement avec les autres "boi-boîtes".

Disposant de suffisamment d'éléments nutritifs pour se lancer dans la réalisation d'une première oeuvre d'"Homme-Automates" chaque boîte est disposée en fonction de son contenu, de son format, de sa marque, de sa typographie... Par exemple les boîtes à pizza vont constituer le ventre. Réceptacle naturel de la digestion et destination finale du contenu. Miam !

Ce personnage s'emboîte sur la toile sur fond de couleurs grises colorées imprégné de tags ou complètement saturé de couleurs primaires.

Demain de nouveaux questionnements et possibles, de nouvelles propositions et expériences artistiques à venir...

Chaque brique de carton constitue par sa construction en ensemble à faire tomber le mur de l'illusion qui nous sépare du monde pink en devenir...

Ainsi, le robot du futur, ne fait que gagner en autonomie, grâce à l'A.I. et le Deep Learning, et se détachera donc bientôt du cordon ombilical de l'Homme. C'est le temps de la singularité.

Donc, pour vivre en harmonie avec lui, je propose 2 actions immédiates :

- l'inviter à vivre et partager notre quotidien sur le 8^{ième} Continent afin d'être aussi une entité douée de poésie et de création, d'être un ambassadeur probable entre l'Homme et la Nature, de nous éclairer sur nous nous-même grâce au Big data, d'avoir les mêmes droits et obligations que les hommes et toutes les espèces vivantes (faune, flore-specisme), etc
- la naissance de cette nouvelle entité, enfanté par l'Homme, nécessitera de changer son appellation de Robot (esclave...). Peut-être est-ce un Hun, un Golembot, un NewJedi voir Ro-Box. Ainsi, le contenu (âme) du contenant (squelette, peau...) de la "boîte animée" sera accepté par tous comme un être parmi d'autres. Un teste avant de rencontrer de probables E.T comme nouvelles formes de vie et d'intelligence lors de nos prochaines explorations spatiales.



BLACK FOREST PROJECT

depuis 2016

Le projet Black Forest illustre l'esprit Pink tout en se passant de la couleur rose.

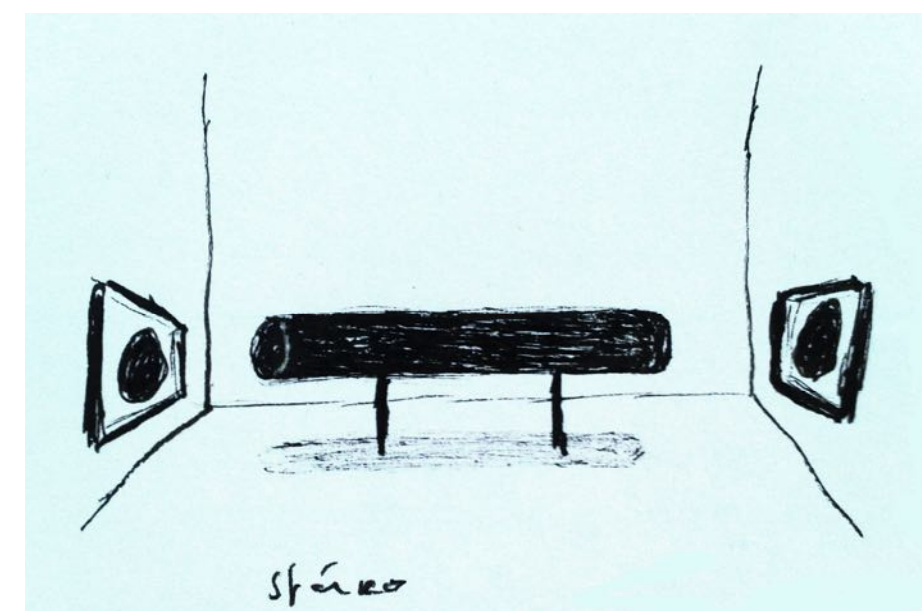
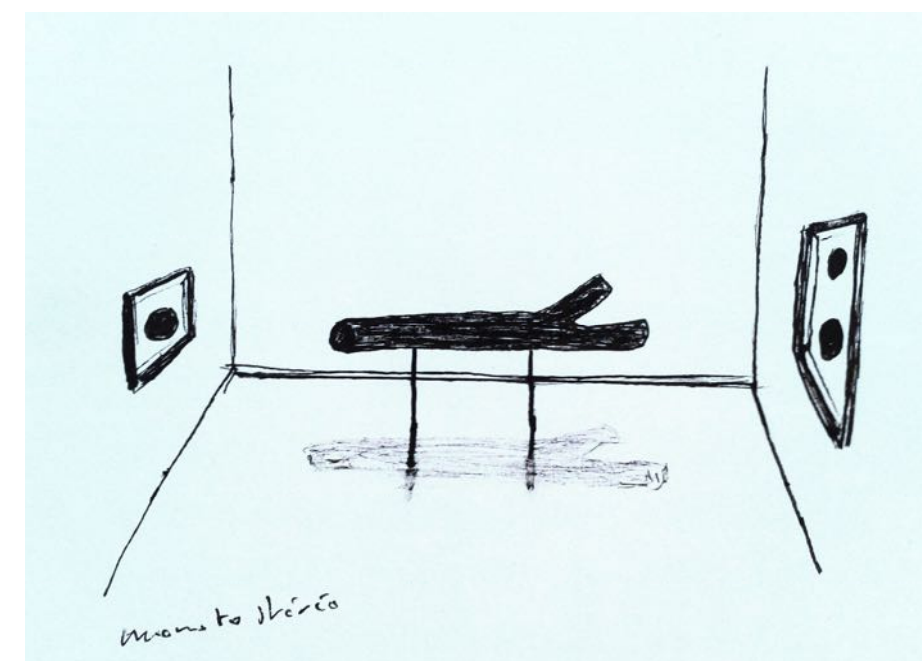
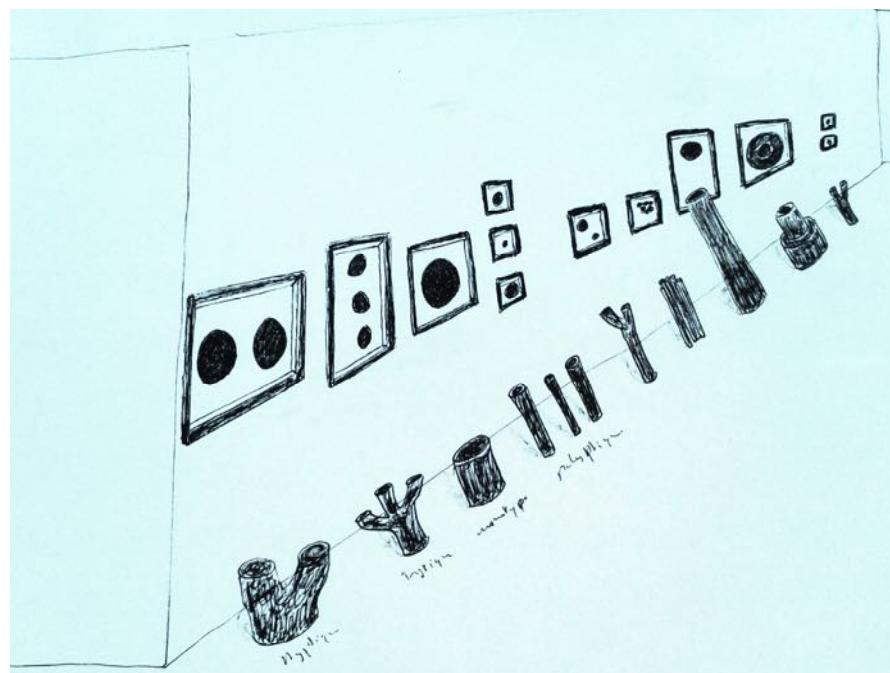
En effet, pour l'artiste Black Forest représente symboliquement les forêts brûlées et détruites ainsi que la disparition de son écosystème par l'homme. (Forêts Amazonienne ou d'Indonésie, par exemple, pour le bois précieux, l'huile de Palme, monocultures diverses, le sable et la mangrove, bétonnage, fin des forêts primaires...)

Grâce à ces installations, ces forêts disparues pourront renaître sur le 8^{ème} Continent pour en constituer sa forêt primaire et accueillir à terme son écosystème Pink.

Ces troncs ou buches de bois sont peintes en noir ce qui rappelle les forêts brûlées et le poids de la face sombre de l'Homme sur son environnement.

De plus, le tronc est coupé ou scié nettement faisant allusion à l'expression : l'homme scie la branche sur laquelle il est assis !

L'empreinte en elle-même dessine une carte mystique. Peut-être les contours du 8^{ème} Continent !



Tronc d'arbre noircit, 60 x 70 x 30 cm, 30 kg + 2 empreintes peintes en noir sur papier dans 2 cadres bois noir sous verre 30 x 40 cm chaque, 2016

PINK MIRADOOR PREMIERE

RoofTop-Mulhouse

Collectif OY3

Mai 2017

Installation-Performance-Exposition

Le Pink Miradoor c'est enfin posé... sur un toit pour contempler le Monde Bleu un 17 mai 2017 à Mulhouse.

Sa construction et son montage en mode performance par les artistes, Francis Willm/Strasbourg et sa complice Alexandra Phillips/New York, en cagoule rose ont fait jaillir une sculpture Pink-rose dans tout son éclat.

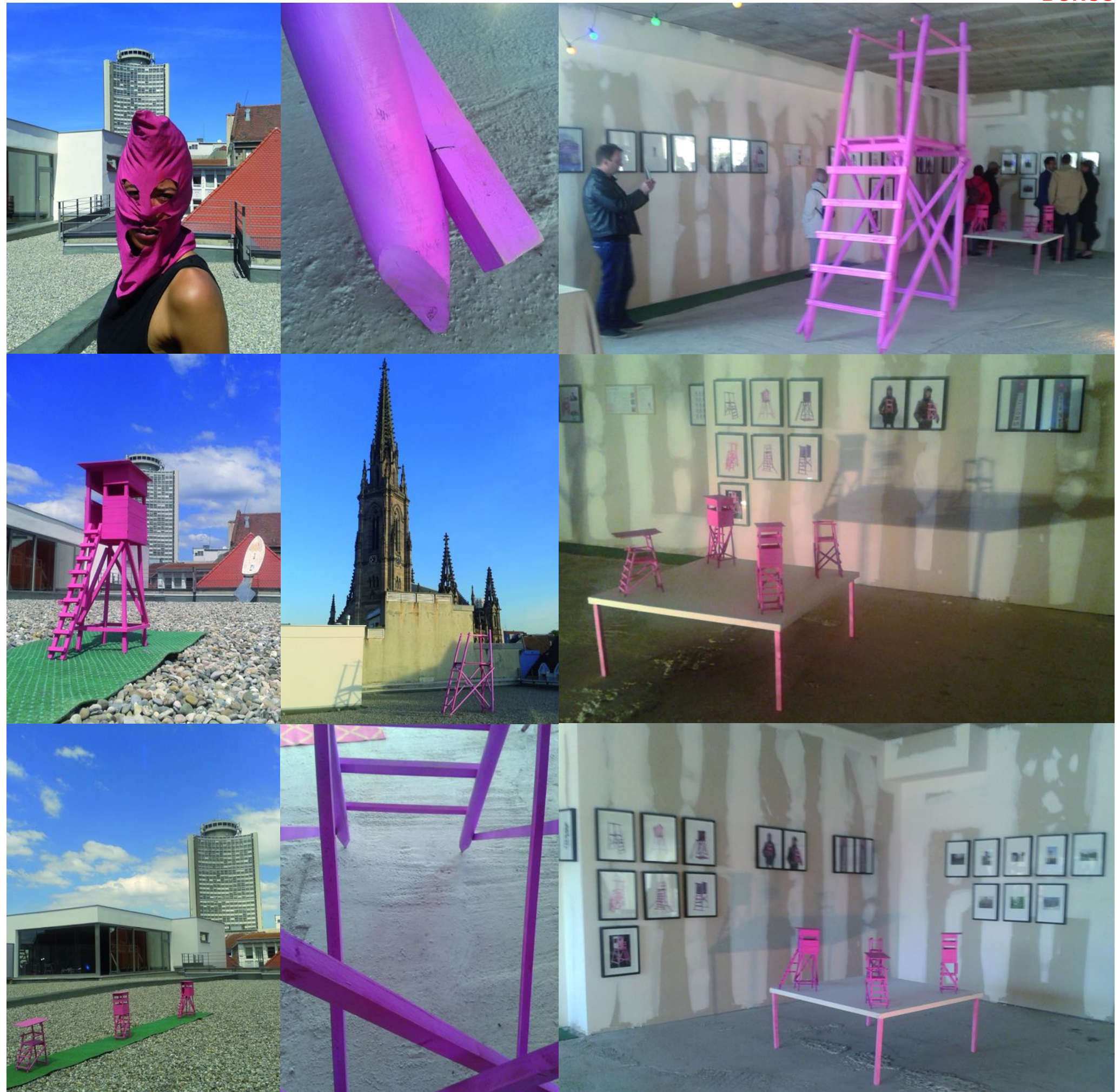
Une première possibilité de prendre de la hauteur sur le Pink Miradoor a permis de vérifier que du haut de son point de vue, la mire est belle et bien plus poétique.

Une première confrontation avec les toits et les architectures voisins construit un dialogue inter-monuments

Un jeu de mini-installation avec des mini-Pink Miradoors suivront sur le rooftop sur un tapis vert.

Ensuite, le Pink Miradoor fait son entrée façon Indoor en s'exposant avec des photographies et des mini-Pink Miradoors aux côtés des artistes d'OY3 dans des locaux commerciaux en friche.

Premiers émois pour l'artistes, du Collectif OY3 et du public nombreux étaient au rendez-vous.



PINK MIRADOOR MONUMENT

Campbasel-ArtBasel Off, juin 2017

Installation-Performance

Le Pink Miradoor est en soi un monument envoyé du 8ème Continent en construction par l'artiste dans l'Esprit Rose et avec l'aide des Banana Manifestos en cagoule rose. Il permet de prendre de la hauteur et questionne sur le monde géopolitique du moment. L'ambivalence et la mémoire des périodes sombres de l'humanité (prison, surveillance, guerres, murs anti- (im) migrations ...) sont certaines.

L'artiste en mode Banana Manifesto propose une série de rencontres, d'une heure, entre un Pink Miradoor® et 13 monuments (Sculptures, musées, architectures ...) de la ville de Bâle et de ses environs afin de visiter le Passé, prendre conseil, dialoguer, échanger, réfléchir ensemble pour construire le 8e Continent.

De retour à Camp Basel, le Pink Mirador sera placé sur une boîte bleue d'une hauteur totale de 6 mètres. Dans la boîte, un mini-spectacle surprise. L'Utopie rose sur le Monde Bleu!

En outre, tous les soirs, un petit spectacle Banana Manifesto, avec invité spécial Niki Passath, en commençant par le Cri Pink tout en coeur: "Pink, Punk, Peace" - "Pink, Punk, Peace" - "Pink, Punk, Peace"...

Deplus, Camp Basel en juin 2017 marque la 1ère des 13 étapes de la programmation mondiale 2017-18: Koln-train station-Germany ; Mexican Desert ; Musée de la Rose-Beijing-China ; New-York-Green Line ; Musée Munch d'Oslo ; Tanger Beach-Marocco ; Japan Tower-Tokyo ; London Calling Frieze-UK ; Dakar Port-Sénégal., Berlin Wall...

To blue Humanity, good sights and good Pink cry !

Link on youtube : taper "Pink Miradoors Monuments+ Banana Manifesto CampBasel June 2017"





FRANCIS WILLM
VISUAL PINK ARTIST & PERFORMER
3, rue Paul Janet
67000 Strasbourg - France
(Official adress on Le Monde Bleu)

(+ 33) (0)6 11 16 28 16
willm@noos.fr
willmfrancisart@hotmail.com
<http://www.franciswillm.com> (under construction)

EXTRA-BONUS

4 videos to see absolutly on Youtube

2008 - 6:44 minutes - Milano :
<https://www.youtube.com/watch?v=h61eAjsmVqQ&t=23s>
or type : "Milan02 clip 2008"

2008 - 7:24 minutes - Milano :
<https://www.youtube.com/watch?v=2V2cV7fDvcs>
or type : "Banana Manifesto Milan 1"

2015 - 6:42 minutes - Pulheim :
https://www.youtube.com/watch?v=LlhF8_CvR9Y&t=36s
or type : "Banana Manifesto & Kamalou- Art'Pul,
Pulheim, Germany, june 2015 "

2017 - 4:04 minutes - Basel :
<https://www.youtube.com/watch?v=JkEfgvlgryE>
or type : "Pink Miradoors Monuments+ Banana
Manifesto CampBasel June 2017 "